

WEIYUME

可持续发展报告
SUSTAINABILITY
DISCLOSURE
2020





总裁致辞

GERARD J. RAYMOND

利妍在2018年重塑品牌，并踏上“推动美妆行业的未来发展”之路。我们为此制定策略在整条价值链中推动可持续发展，并为后代建立更具复原力的未来。我们在2019年制定“赋予可持续美妆解决方案”策略，以指导利妍的可持续发展。我们致力提供业内最佳的可持续美妆全面解决方案，并成为业界翘楚。

为达成此目标，我们认识到扎稳根基的必要性。我们计划于2020年打稳基础，为继续迈向可持续发展的未来铺路。新冠疫情造成的影响仍在反复，2020年令世界各地的人们均历经坎坷。人人亦因此放慢脚步，反思其运营方针。

本报告展示利妍在2020年内取得的成就。从为应对疫情而开发度身定制的新产品和坚持不懈，到应对未来的可持续发展挑战，利妍将继续在赋予可持续美妆解决方案之路上砥砺前行。



目录

关于利妍	5
疫情的应对行动	13
我们的可持续发展方针	17
产品	23
加工	35
人员	43
硬件	53



利妍 是 美妆 行业的 幕后 推手

产品全面解决方案

**我们的产品全面解决方案助力众多大小品牌
打造突破性产品。**

作为创新包装和定制配方的行业领导者，我们从概念到货架均为护肤品、彩妆、香水、头发和口腔护理提供完善的解决方案。我们的全球供应商网络及备受赞誉的生产设施为产品的快速、优质、灵活交付提供了保障。

我们矢志成为一家保护环境资源、维护基本人权并推动合乎道德的可持续供应链的世界级组织。

销售全面解决方案

**我们的销售全面解决方案着力关注与消费者的关键
互动，为全球品牌和零售商度身定制解决方案，
满足他们的独特需求。**

从推广宣传及长期布景展示到应用数码及互动元素的高体验感解决方案，我们不断丰富消费者体验。我们近期的部分项目包括无触摸分配器、互动信息亭和具有数据采集功能的展架。

我们所有的技术解决方案都是由数据驱动，旨在洞察消费者行为背后的需求，为客户塑业务策略。通过实验不同的方法，我们迅速厘订合适的销售策略，从而提高品牌和零售商的销量及客户的忠诚度。

● **利妍**
数据一览:

2,014

名员工

1,248

家供货商
(全球)



1,136

家客户

4.5M

万慈善捐款
(美元)



截至 2020 年 12 月 31 日

利妍的全球化
供应链拥有卓
越的国际化经
验及能力。



全球

11

间办公室

5

个生产设施

2020年 经济表现



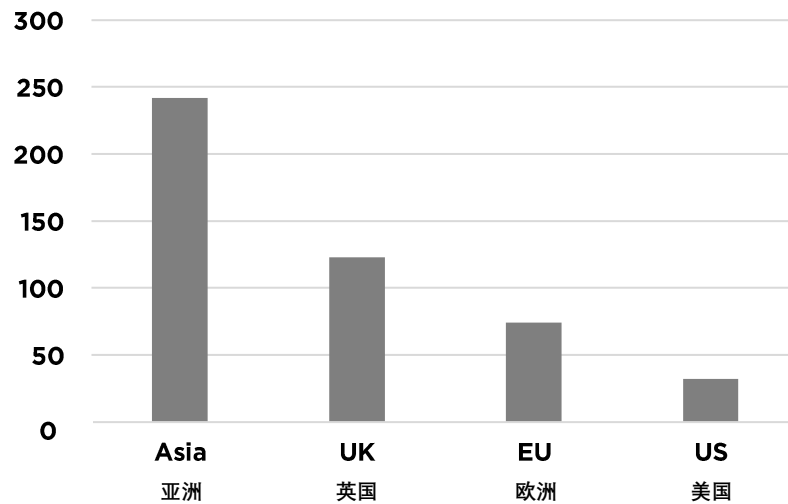
收入及贡献

百万美元

总收入	472.1
员工薪金福利	48.7
社区投资	4.2

收入（按地区）

百万美元



COVID-19 疫情的应对行动

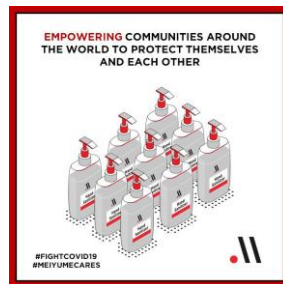
COVID-19疫情为每人的生活都带来了前所未有的挑战，并影响了企业的经营模式。我们已采取措施保障员工的健康与安全，并调整我们的产品和服务，以迎合各市场和社区在生活上及工作上的需求。

有见疫情爆发肆虐全球，我们迅速采取行动，向员工宣传疾病的发展与传播并制定预防程序，以确保其安全与健康。为遵守保持社交距离的规定，我们实施了弹性工作及轮流值班制度。

我们发挥自身的专业知识与产能优势，为当地社区提供支持同时，亦为全球抗疫行动出一分力。

自2020年3月以，我们已完成改造位于亚洲和英国的生产设施，为医务人员和医疗机构生产免洗消毒搓手液和洗手液。

在泰国和印度尼西亚，我们的工厂设备经过改造后每天可生产80吨免洗消毒搓手液，月产量高达650万瓶产品。在英国，我们与一位客户合作生产和捐赠数吨的护手霜给全国各地的国家医疗服务机构临时医院。



随着公共卫生意识的提高，我们推出了一系列免接触的美容产品和销售全面解决方案。

我们的免接触美容产品当中，**宝石面部棒**其中一端用来涂抹护肤品而另一端由可定制的宝石制成，用于按摩皮肤并促进护肤品吸收。

这种设计用家在涂抹护肤品时，无需用手蘸取产品，避免污染余下的护肤品。



在销售方面，我们推出了一款**无接触派样机**，可以提供香水或液体护肤品，使消费者能够既安全又卫生地继续购物体验。



为了从疫情中恢复，我们需要驾驭新常态并迎合快速变化的消费者需求，以及保持业务竞争力与复原力，我们就此了解到可持续发展议程同时变得更为重要。

我们的 可持续发展方针

这是利妍的第一份可持续发展报告，除非另有说明，本报告涵盖我们在提供产品解决方案和零售解决方案方面的运营。我们根据可持续发展策略构建本报告，以展示于2020年1月1日至2020年12月31日期间的承诺和重点。

利妍致力将可持续发展融入到运营的各个方面，从而塑造美妆行业的未来。为融入可持续发展元素，我们明确地定义所有部门的职责以管理实施可持续发展策略。我们从三个层面管理整个组织的可持续发展：监督、监察及监控。

董事会为利妍的最高治理主体，以董事会主席（“主席”）为首。董事会负责监督；具体包括跟进及审批我们的可持续发展策略和绩效，并确保有效的风险管理及内部控制及法律法规合规。

董事会下设审计、风险管理和可持续发展委员会（“委员会”），当中有三名成员，以主席为首。委员会每年至少召开两次会议，职责包括监督外部审计师审计程序的有效性，监察财务报告系统、风险管理和内部控制系统，审查公司的企业责任和可持续发展政策、惯例和策略。

董事会任命内部和外部审计师来履行监察职能。监察职能包括支持董事会对风险管理和内部控制系统的评估，寻求改进空间。对公司治理披露和法定规则遵守情况的监察是该过程的一个重要环节。最后还包括进行独立调查，以验证是否符合董事会制定的政策（需视具体情况而定）。

我们的可持续发展团队就可持续发展相关事宜向委员会提供反馈意见，负责制定和监察与可持续发展相关政策的落实及可持续发展策略的执行。可持续发展团队与所有部门开展跨职能合作，推动可持续发展与我们的运营有效结合，实现我们的可持续发展承诺与目标。

制定我们的可持续发展策略

客户的可持续发展期望和要求不断变化，我们在2019年通过一系列行动制定出我们的策略，确立了我们的重点关注领域和相关目标，从而提高我们整个价值链的可持续发展绩效。

1 重要性审查

通过审查业内同行和客户的可持续发展策略、目标和惯例以及利妍和母公司冯氏集团现有的惯例，列出一系列的可持续发展议题。

2 利益相关者参与

通过对内部及外部利益相关者的访谈和调查等活动，了解他们对所列的可持续发展议题的期望和担忧。

3 重要性评估

根据利益相关者参与的结果确定可持续发展议题的优先顺序，并厘订支柱、重点关注领域和相关目标，经管理层确认后将此纳入我们的可持续发展策略。

4 持续审查

通过与不同部门合作，为我们的可持续发展目标制定监察和实施计划。

实施我们的可持续发展策略

我们的五年策略由十二个重点关注领域组成，并分成四大策略性支柱作为我们的指导方针、展现我们的承诺以及有助我们追踪可持续发展策略之进展。我们计划设定绩效和策略基准，并在两至三年内超越平均水平。

因此，2022年将检验我们是否超越平均水平，而2025年将见证我们实现成为在同业及客户当中业内最佳之目标。目前，我们已制定清晰议程来引导我们达成2022年目标的行动。与此同时，我们也在确定并规划优先发展的核心领域，以实现进取的2025目标。



EMPOWERING SUSTAINABLE BEAUTY SOLUTIONS

赋予可持续美妆解决方案

愿景

作为横跨三大洲主流和微型品牌的解决方案提供商，展示利妍就可持续包装方案和配方来重塑美妆行业的定位。

使命

通过可持续解决方案改革美妆行业。

product

产品

通过生命周期分析，推动设计、材料和工艺方面的可持续创新。

- 可持续配方
- 可持续包装和销售解决方案
- 循环经济

process

加工

合作工厂的持续参与。

- 供应商参与
- 目标明确的采购

people

人员

创建一个安全及包容的工作环境并回馈社区。

- 员工安全
- 包容
- 社区参与

places

硬件

升级我们的设施以改善我们的环境足迹。

- 绿色设施

PRODUCT 产品

作为业内提供创新产品及销售全面解决方案的先锋，我们深谙可持续发展和数码化为当前和新兴的趋势。

因此，我们的包装方案着眼于提高产品的可回收性、循环利用性和生物降解性，而销售全面解决方案则注重提升消费者的店内体验，同时融入数码平台的应用。



**PRODUCT 产品
目标与进度**

**Sustainable
formulation
可持续配方**

2020 年表现

已调整

我们最初计划记录配方所用物料造成的环境及社会影响，并已开始为新配方准备寿命结束评估

在意识到这不足以实现我们的环境目标后，我们亦将可持续配方的方向转向实行生命周期评估

**2022 年
目标超越平均水平**

完成所有产品类别的全生命周期评估

**2025 年
目标业内最佳**

对从来源到消费后的一切环境影响实现100%全面追溯

**Sustainable
Packaging
and Retail
Solutions
可持续包装
和销售解决方案**

按计划进行

我们已经确定了我们的重点，以扩展以下内容：

- 可再替换的产品模式
- 可回收产品
- 包装产品

推迟至取得环境影响研究结果

- 提供生物降解产品

我们亦对不同包装材料的生命周期评估制定明确的路线图，包括塑料、金属、玻璃、纸张、电子器件和纺织品

所有产品类别的完整生命周期评估 (LCA)

包装和零售解决方案 100% 可重复使用、可回收或可生物降解，并且专为回收而设计

**Circular
Economy
循环经济**

已达成

我们已签署可持续化妆品可包装倡议 (SPICE)

签署新塑料经济全球承诺和 SPICE

制定“可持续物料指南”以支持实现循环经济模型的采购决策

PRODUCT 产品 我们的举措

为提供可持续配方、包装和销售全面解决方案，我们旨在通过探索创新的设计和材料的使用，避免或尽可能减少从来源到消费后的环境影响（特别是碳足迹），同时满足客户、消费者及市场需求。

贯彻始终的评估

我们评估所设计产品的环境足迹，尽可能减少从取材到设计生产再到处置的整个过程所造成的环境影响，从中提出可行的改进建议。

我们计划对我们与一级供应商生产的选定产品进行从摇篮到坟墓的评估。我们还为商业和采购团队提供有关全生命周期评估的培训，包括所使用的相关工具和数据库。我们正在收集并不隶属于利妍的一级甚至二级供应商的生产过程环境数据，以尽可能扩大所取得全套原始数据的范围。

Material Extraction and Sourcing (traceability) 材料选取和采购（可追溯性）



Product Design Assessment 产品设计评估



Disposal and Recycling 处置及回收利用

目标

提高供应链能见度，了解所采购材料及原料的来源。

估算所设计产品的环境足迹，包括碳排放、能耗和用水量，并将该等数据转化为指导客户决策的深入见解。

通过推出可回收及可重用的包装选择，减少运往废物填埋场处置的垃圾并提高可回收材料的收集率。

2020年摘要

指派专责团队监督原材料采购。

为选购高风险物料制定可追溯的最佳实施惯例。

我们已落实评估主要包装产品环境足迹的程序。

我们已研发出100%可重用、可回收及 / 或可生物降解的包装产品。

创造符合可回收指引的设计。

可持续包装

我们正在建立可持续材料的数据库，尤其是纯天然及由可回收物料制成的可持续材料。我们亦与客户合作，开发可回收性和可重用性更高的包装。

该材料用途广泛，可定制为不同形状和尺寸的包装，因此可用于制作更多包装。



2019年至今，我们已获得6项专利，并推出43项采用全新理念的包装解决方案。



100% 可回收及纯天然包装

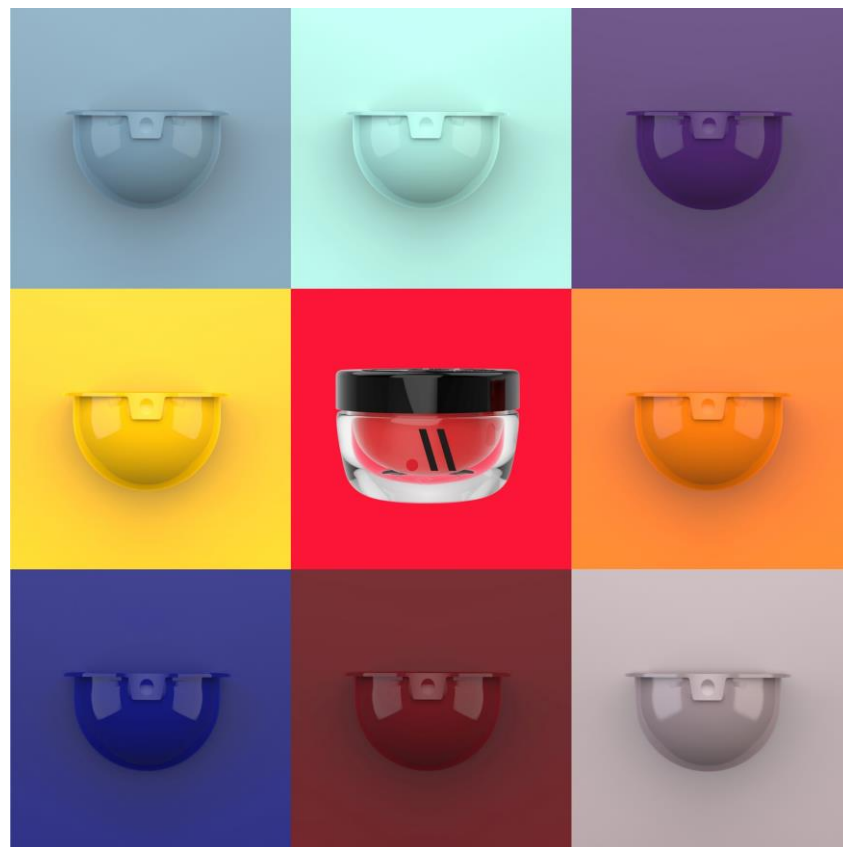
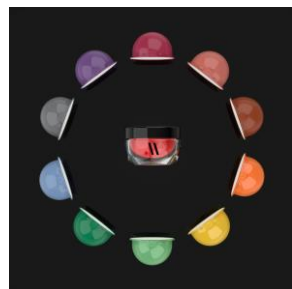
我们推出一系列由**模塑纤维**（一种100%可回收及纯天然的高品质超轻量物料）制成的可持续包装。

智能替换

我们的**智能替换系统**（由罐身和盖组成）在第二次替换时，对比三个传统罐装可减少52%的塑料重量。

该系统的两个组成部分由循环再用的聚丙烯制作，均可回收。

该创新包装理念已取得6项专利。



在回收利用性和再用性方面大力创新

我们推出了化妆品瓶子和罐子的**无限铝包装**系列，该系列由耐用的可回收材料制成，适合替换和回收产品。



无限铝
包装



利妍的 可持续创新

我们看到可持续产品的需求持续增长，而可持续发展术语越发复杂。为此，我们研发出可持续创新印章，传达我们产品全面解决方案的可持续发展特性。



销售全面 解决方案

我们提供的销售全面解决方案的核心在于提升消费者体验及衡量投资回报。

我们与客户合作推出创新解决方案，以应对不断变化的市场趋势。

数据分析

我们利用数据分析洞悉消费者的购物行为及偏好，通过将数据转化为可行的见解来迎合消费者不断变化的偏好。

我们已成功开发在线平台来与客户分享这些信息。

2021 年计划

- **在全球范围内收集原材料使用数据**
根据从摇篮到大门的评估，我们得出结论，原材料占我们产品解决方案环境足迹的一大部分。有见及此，我们将开始了解我们在全球范围内的整体原材料使用情况，以寻找方案使用更多的可持续材料，并更好地了解我们的范围 3 足迹。
- **与客户沟通产品对环境的影响**
- **为所有产品类别设计评估**
- **为我们的配方进行试验寿命结束评估**
- **开发无包装产品**
- **签署新塑料经济全球承诺**

PROCESS 加工

我们从全球10个生产市场中由1,000多个一级供应商组成的复杂供应链中采购产品、物料及材料。

PROCESS 加工
目标与进度

2020 年表现

2022 年
目标超越平均水平

2025 年
目标业内最佳

**Supplier
Engagement**
供应商参与

按计划进行

我们持续衡量和评估供应商的社会合规表现和影响，以提供改进建议。

制定改善供应商可持续发展表现的计划和认证。

确保供应商采用与由利妍拥有及经营的工厂相同的经营标准。

**Purposeful
Sourcing**
针对性的采购

按计划进行

我们已制定供应商评分法，用于了解供应商的表现。我们正在所有供应商中推行该评分法。

开发用于评估供应商社区影响的系统，并在所有供应商中推行。

将社区影响列为所有产品的工厂分配标准之一。

PROCESS 加工 我们的举措

供应商为我们带来间接的环境和社会足迹。我们通过不同参与形式监测、评估和协助以改善他们的表现。

供应链管理

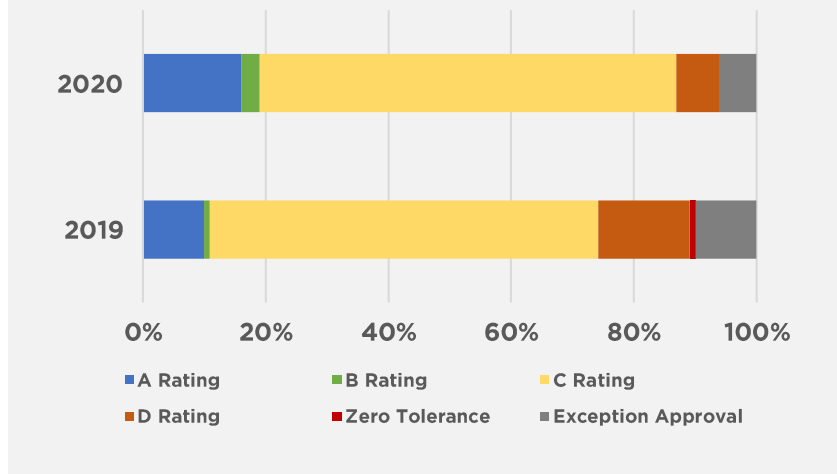
我们已确定一级供应商，并收集他们的雇员数据，例如性别比例，以追踪他们在社会方面的表现。

除了确保基本的合规，我们亦与供应商开展合作，了解他们的环境足迹，并从不同级别的供应商收集相关数据。

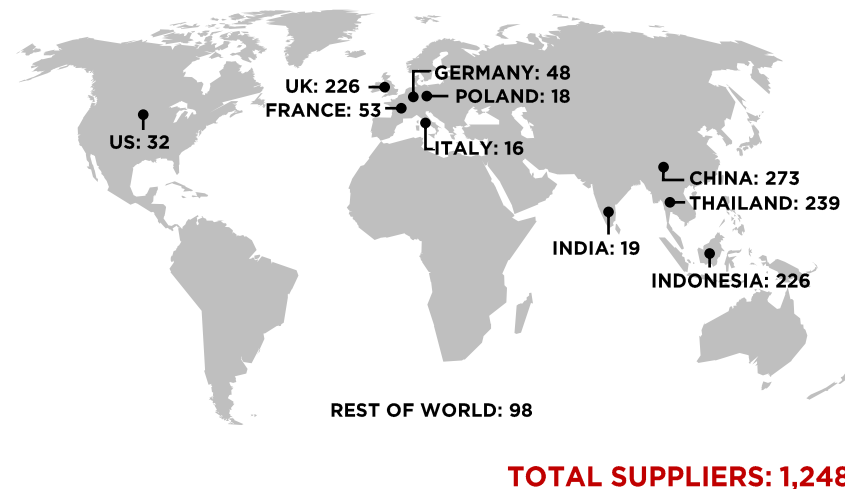
我们制定严格的程序审查供应商合规情况和表现，定期对供应商的工厂进行现场审核和基准评估。

为应对新冠疫情造成的出行限制，我们推出供应商遥距完成工厂审核的流程。

SUPPLIER COMPLIANCE PERFORMANCE



SUPPLIER GEOGRAPHICAL SPREAD



向供应商传达可持续发展

我们的[供应商行为守则](#)强化了与工作场所安全、劳工和人权以及环境复原力相关的标准。我们举办了五场线上和面授培训，向供应商介绍相关规定。

- 约87%的一级供应商已签署接受新的规定。我们将继续与未签署的供应商接洽，并向他们强调我们更高的标准。

为将我们的可持续发展策略推广到供应商的基地，我们提供以下领域的培训和研讨会：

- 废物 — 13家一级供应商已接受相关培训
- 健康和安​​全 — 19家一级供应商已接受相关培训

在我们的价值链中践行 负责任的招聘

作为一家负责任的公司，利妍积极解决现代奴隶制问题，并促进公平就业。

例如，我们的负责任招聘政策加强我们的招聘方针，并指导我们的招聘惯例，使我们在自身的经营过程中以及在供应链中均支持劳工权利。

此外，我们与Verité（倡导工作场所多样性和平等机会的独立非牟利民间组织）合作，举办有关降低第三方招聘和雇用外国移民工人风险的员工培训。相关培训有助提高员工对供应链劳工问题的意识。

有关我们对现代奴隶制的披露细节，请参考利妍的2020年现代奴隶制声明。

2021年计划

- 确定供应商的培训需求，为其制定和提供与环境相关的培训
- 继续为我们的全球供应链网络进行遥距审核
- 提高二级和三级供应商的能见度
- 探索当地采购的机会



PEOPLE 人员

我们于各大洲拥有**2,014**名员工，促进员工的健康和福祉是我们的核心策略重心。

随着我们营造安全和包容的环境，我们与非政府组织协作并建立合作关系，为我们的社区服务。

PEOPLE 人员
目标与进度

Employee Safety
员工安全

2020 年表现

按计划进行

我们向相关员工传达我们的健康和安全管理目标，并就未遂受伤事故伤害设定基准

2022 年
目标超越平均水平

零工伤和未遂事故

为所有员工提供基本安全培训及两年一次的进修培训

2025 年
目标业内最佳

零工伤和未遂事故

为所有员工提供基本安全培训及两年一次的进修培训

Inclusion
包容

已调整

作为促进性别平等策略的一环，我们检讨当前的性别薪酬差距。我们已将目标范围延伸至全面包容，而不仅限于性别平等

成立指导委员会，支持改善工作场所的包容性

获Equileap评为性别平等十强公司之一

Community Engagement
社区参与

按计划进行

我们一直检讨我们的社区参与策略，以更好地遵循联合国的可持续发展目标，并探索与非政府组织建立合作伙伴关系

与非政府组织合作，推广可持续化妆品

制定和实施在公司上下推广的社区投资计划

PEOPLE 人员 我们的举措

我们致力促进员工的福祉，通过实施政策和措施，为员工的成长和发展创造安全和包容的工作环境。

我们亦向周边社区传达关爱，支持有需要的群体并制定社区投资计划。



强化工作场所安全

我们制定并在每个生产基地执行基于国际公认标准（例如OHSAS 18001和ISO 45001）的安全协议。具体而言，我们记录现场安全表现，以检讨现行措施并厘订预防措施降低职业危害。

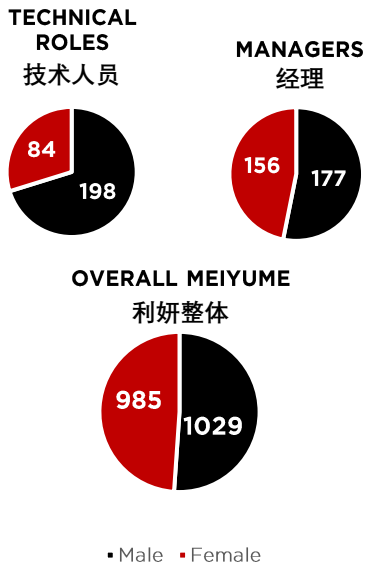
此外，员工须参加强制性培训和定期进修，以提高安全意识。

- 中国、泰国、印度尼西亚和美国的所有员工均已接受安全培训
- 0宗与工作有关的死亡事故
- 严重工伤（不包括死亡事故）：0.5宗
- 须记录的工伤：2.0宗
- 10宗损失工时伤害 — 我们即时记录并对事故进行调查，以制定防范措施
- 39宗未遂事故

支持性别平等

我们倡导工作场所的多元性别。我们积极支持女性员工的职业发展，并通过量身定制的继任计划和提供赞助，将她们培养为未来的领袖。

注：我们的员工分类仅反映全职雇员。



通过企业社会责任带来影响

我们的社区参与活动着眼于帮助有需要的群体，同时培养一支与我们分享共同价值和思想的团队。我们希望藉此为我们所服务的社区发挥正面影响。



HONG KONG 香港

为支持葵青区的基层居民，我们向香港圣公会麦理浩夫人中心的社区互惠银行计划捐赠罐头食品、玩具、衣服、清洁剂等日常必需品。

CHINA 中国

我们的员工捐赠自制的绘画和陶器，为上海春晖博爱儿童救助公益基金会运营的孤儿院筹款。



INDONESIA 印度尼西亚

我们向东雅加达政府捐赠一台钻挖机，以帮助防止在雨季影响雅加达的洪水。



UNITED KINGDOM 英国

早在 2020 年 4 月，我们在英国的团队向 Dorothy House Hospice Care 捐赠了 5,000 个口罩。



THAILAND 泰国

位于碧武里府的Laem Phak Bia是一个沿海地区，区内的红树林为鱼类提供栖息地，并过滤城市的污水。我们的400名员工参与该地区的保育项目，让红树林茁壮成长。



在危机时刻支援社区

因受新冠疫情影响和限制，我们与非政府组织和社区合作的进展放缓。为渡过此艰难时期，我们视支援及帮助有需要的群体为优先任务。

- 我们向世界宣明会为应对全球疫情发起的紧急救援募捐活动捐款。

- 2020年，此项目横跨35个国家支援277个发展计划，惠及9,776,050名有需要的人士。
- 我们向医疗机构捐赠超过10,000瓶利妍品牌的搓手液。
- 我们采购并收集必要物资，包括员工自愿捐赠的外科口罩，并分发到社区。



51

2021年计划

- 为所有员工制定安全培训计划
- 成立推动包容文化的指导委员会
- 探索促进可持续发展的合作和协作机会



52

PLACES 硬件

与资源匮乏和气候变化相关的挑战正在影响世界的每一个角落。我们希望通过全球各界应对这些挑战的过程中出一份力。

我们致力成为业内最佳，也承诺持续协助改善自身业务经营以外乃至整条价值链的环境表现。

因此，我们竭力透过负责任和高效的方式经营促进环境管理，特别是在我们足迹广泛的地区。



**PLACES 硬件
目标与进度**

**Carbon
Emissions
碳排放**

2020 年表现

按计划进行
为我们的减排目标设定范围1及范围2基准
2040年相对于2019年基准的绝对减排量达到90%

**2022 年
目标超越平均水平**

提交并通过符合 1.5°C未来愿景
的基于科学目标



**2025 年
目标业内最佳**

实施减排措施, 实现1.5°C温控
目标

**Water
水资源**

按计划进行
为每个生产设施设定用水和排水基准

在生产设施中进行排放前处理
100%污水

将生产过程中的耗水量降至
2019年基准以下

**Waste
废物**

按计划进行
我们持续审查废物监测系统, 以制定目标
基准

按类型和重量记录所有工厂的
副产品

生产过程中不会产生运往废物
填埋场处理的废物

**Green
Building
Certification
绿色建筑认证**

已达成
我们在印度尼西亚的新工厂将获得LEED白
金级认证

为所有在2019年后建造的利妍
工厂取得LEED认证

为所有在2019年后建造的利妍
工厂取得LEED认证



PLACES 硬件

我们的举措

我们着力研究和减少与运营相关的环境足迹，特别是我们的生产基地和供应商工厂。目前，我们正在采取措施建立碳、水和废物基准，以更有效地管理相关问题。

我们亦致力按照绿色建筑标准提高资源效率。

环境监测

2019年，我们采用线上监察系统收集生产基地的环境表现数据。我们审阅相关数据，包括能源和用水量、温室气体排放和废物，以分析有待提高资源和运营效率的领域。

为了深入了解我们的环境足迹，我们简化数据收集范围和流程，以建立我们的数据库并逐步提高数据准确性。

例如，我们正在与数据合作伙伴合作，明确界定和记录不同类型的分类废物，以更清楚地了解我们的废物流，便于我们衡量自身造成的影响并确定缓解措施。

我们还计划利用该数据库设立清晰的碳足迹基准，以便设计基于科学目标。

Key performance indicators	2020	2019	Unit
WATER MANAGEMENT 水资源管理			
Water consumption	295,654	225,570	m ³
Treated wastewater discharged	204,278	74,152	m ³
ENERGY CONSUMPTION 能源消耗			
Diesel consumption (on-road)	12,464	8,102	L
Petrol consumption (on-road)	2,313	10,851	L
Liquified petroleum gas (LPG) consumption	469,428	422,508	L
Natural gas consumption	276,312	341,442	m ³
Electricity consumption	20,756,585	21,894,869	kWh
Renewable electricity generated onsite	41,071	46,584	kWh
GHG EMISSIONS 温室气体排放			
Scope 1 GHG emissions	1,309	1,197	Tonnes CO ₂ equivalent (tCO ₂ e)
Scope 2 GHG emissions	10,397	11,708	tCO ₂ e
Total Scope 1 & 2 GHG emissions	11,706	12,905	tCO₂e

Note 1: Scope 1 GHG emissions are associated with direct consumption of energy.

Note 2: Scope 2 GHG emissions are associated with consumption of electricity, an indirect source of energy.

Note 3: We are in the progress of reviewing our waste data and plan to disclose relevant figures in future reports.

可再生能源

我们正逐步使用更洁净的能源。我们在泰国和印度尼西亚的生产基地都安装了太阳能板，以产生可再生电力供现场使用。

- 我们在现场产生41,071 千瓦时可再生电力，占生产基地总用电的0.2%。



绿色设施

我们的设施融入绿色元素和特点，以提高资源效率。我们的目标是取得绿色建筑认证和评级，包括全球公认的LEED认证和生产基地所在地的其他当地绿色建筑评级。

- 我们在泰国的研发设施早于2015年获得LEED白金级认证。
- 我们在印度尼西亚的生产基地正在申请获取LEED白金级认证，并达到印度尼西亚污染控制、评估和评级计划（PROPER）规定的绿色（良好）级别。



2021年计划

- 完善自身的数据收集过程和数据库，深入了解我们的足迹并寻找待改进的领域
- 记录我们的间接环境足迹，例如与供应商和客户 / 消费者有关的环境足迹
- 设立符合1.5°C未来愿景的基于科学目标，并制定减排计划（包括范围三）
- 设定用于制定环境目标的范围三足迹基准





CREDITS

MEIYUME

Sustainability

Jan Porter
Mlisa Yin
Selina Zhou
Osborn Cheng
Lily Zhang

Global Manufacturing

Jenny Zhan
Putri Miftakhul
Settawut Pattanaprasert
Lauren Tosto
Martin Vellenoweth

Corporate Marketing & Branding

Porsche Chan
Amy Lai

Engineering & Innovation

Stephane Bulle
Emmanuelle Delage

Finance

Shirley Fung

Human Resources

Vivian Chan

Photography

Tak Yeung

ELEVATE

Abby Cho
Jonathan Tong